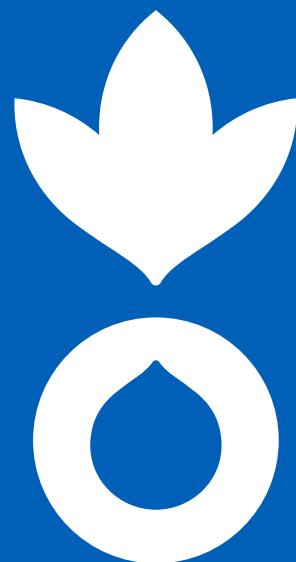


# BULLETIN DE SURVEILLANCE PASTORALE SUR LA RÉGION NORD DE LA CÔTE D'IVOIRE



## POINTS SAILLANTS

- Baisse progressive des ressources pastorales mais toujours suffisantes
- Mobilité pastorale et concentrations localisées de bétail sur le nord du pays
- Baisse des prix des céréales
- Hausse des prix bétail
- Importantes superficies brûlées
- Vols de bétail, conflits et insécurité limités sur la période
- Termes de l'échange défavorables pour les éleveurs



Le projet de surveillance pastorale sur la zone frontalière entre le Burkina Faso et la Côte d'Ivoire est mis en œuvre conjointement par Action contre la Faim (ACF), le Réseau Billital Maroobé (RBM) et l'Organisation Professionnelle des Éleveurs du Nord de la Côte d'Ivoire (OPEN-CI).

Ce projet est une activité du projet transfrontalier Burkina Faso & République de Côte d'Ivoire d'Appui au Relèvement et à la Résilience Communautaire YERETALI financé par l'Agence Française pour le Développement (AFD).

Les enquêtes de terrain concernent 19 sites sentinelles répartis dans les régions de Bounkani (9 sites) et Tchologo (10 sites) en Côte d'Ivoire. Les données sont collectées au niveau de chaque site à une fréquence hebdomadaire et sont ensuite traitées pour une interprétation statistique et cartographique.

Les données satellitaires utilisées dans ce rapport proviennent de deux sources :

- Le projet RAPP (Rangeland and Pasture Productivité) à l'initiative du GEOGLAM (Group on Earth Observations and its Global Agricultural Monitoring). L'information produite à partir des observations du capteur satellitaire MODIS concerne la fraction d'occupation du sol en végétation humide (photosynthétique active) et sèche (photosynthétique non-active) et est accessible en temps réel, au pas de temps mensuel depuis 2001, et à la résolution de 500m, sur le site internet du GEOGLAM.
- Le service terrestre de COPERNICUS Land Monitoring Service, le programme d'observation de la Terre de la Commission Européenne. La recherche qui a mené aux versions actuelles des produits a reçu des financements de divers programmes de recherche et de développement technique de la Commission Européenne. Les produits sont basés sur les données des satellites SENTINEL-2, SENTINEL-3, PROBA-V et SPOT-VEGETATION de l'Agence Spatiale Européenne ESA.

## TABLE DES MATIÈRES

Points saillants .....	1
Contexte.....	4
Conditions générales d'élevage .....	4
Concentration et mouvements de bétail.....	4
Disponibilité en pâturage.....	5
Ressources en eau et sources d'abreuvement des animaux.....	7
Feux de brousse .....	10
État d'embonpoint et de santé des animaux .....	10
Vols de bétail, conflits et insécurité .....	13
Accès aux marchés, appui au secteur pastoral, disponibilité en aliment pour bétail ...	15
Situation des personnes réfugiées .....	17
Situation des marchés.....	19
Marchés à bétail et de produits agricoles .....	19
Termes de l'échange .....	22
Conclusion .....	23
Perspectives et recommandations.....	23
Informations et contacts .....	24
Financements.....	24



région de Tchologo en provenance du Burkina Faso, Mali et à l'intérieur du pays (Hambol). Cette situation s'explique par le début de la période de transhumance ainsi que par le contexte sécuritaire prévalant dans ces zones du Sahel. Cette affluence pourrait accentuer la pression sur des ressources pastorales déjà insuffisantes.

Des arrivées massives ont également été enregistrées à Téhini dans le Bounkani en provenance de Ferkessedougou dans le Tchologo. Ces mouvements s'expliquent par la recherche de pâturages, la pression étant devenue très forte sur les ressources pastorales en raison de la forte concentration de bétail dans la zone. La région du Bounkani, quant à elle, présente une concentration moyenne de bétail, ce qui explique l'orientation progressive des troupeaux vers cette zone.

On a enregistré également un départ précoce du département de Téhini vers le Burkina Faso. Cette situation s'explique par un retour dans la localité d'attache par un groupe de transhumants.

## DISPONIBILITÉ EN PÂTURAGE

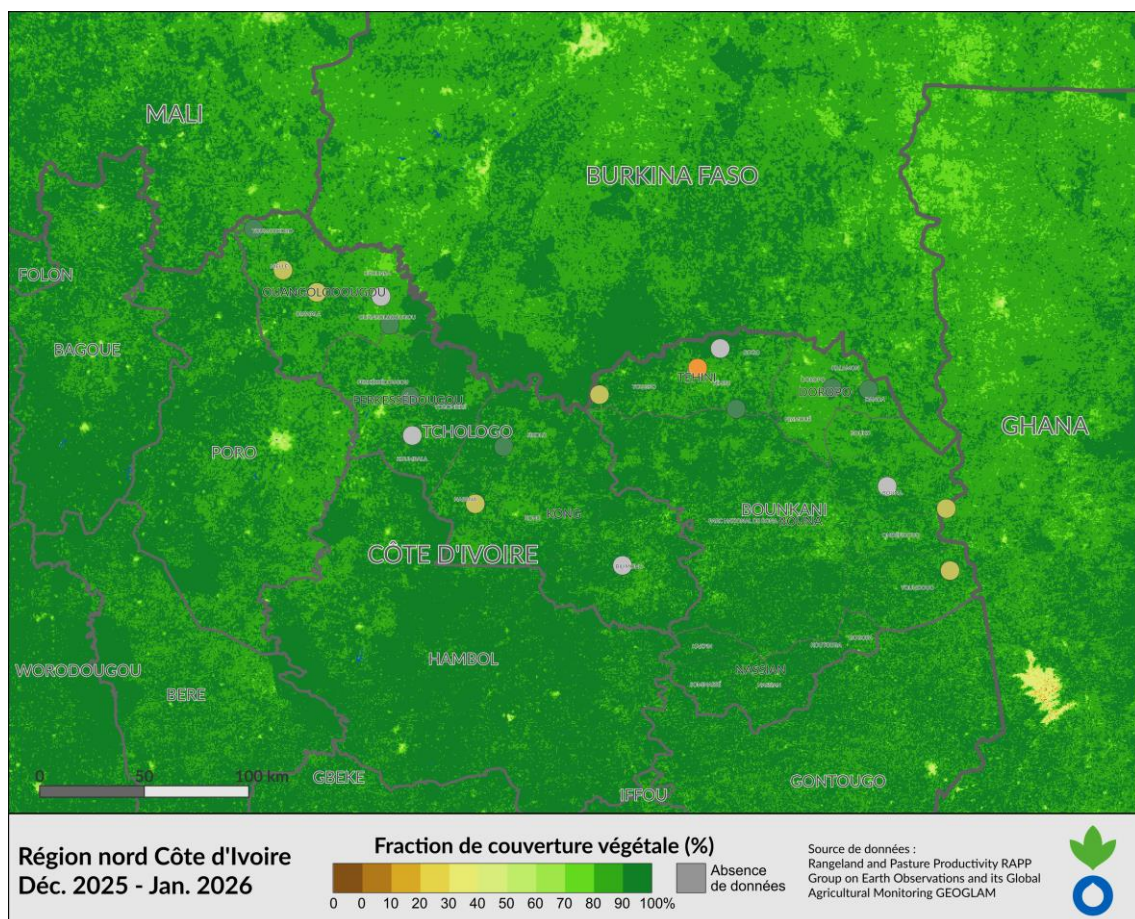


Figure 2 – Fraction de couverture végétale de décembre 2025 à janvier 2026 sur la région nord de la Côte d'Ivoire

La figure 2 présente la fraction de couverture végétale dans les régions du Tchologo et du Bounkani dans le nord de la Côte d'Ivoire sur la période de décembre 2025 à janvier 2026. On observe une fraction de couverture végétale entre 60 et 70 %. Cette fraction moyenne de couverture végétale moyenne est liée à la fin de la saison des pluies et au démarrage de la saison sèche.

La figure 3 présente l'anomalie de la fraction de couverture végétale dans les régions du Tchologo et du Bounkani dans le nord de la Côte d'Ivoire sur la période de décembre 2025 à janvier 2026. L'on constate une anomalie de la fraction de couverture végétale généralement nulle, indiquant que la production de biomasse s'est stabilisée autour de la moyenne historique.

Au cours de cette période, des pluies inattendues par endroit ont favorisé une repousse des végétaux dans certaines zones. Cependant, la concentration du bétail et l'accentuation de la saison sèche dans plusieurs localités influencent négativement cette tendance. Des localités situées à Téhini et dans la zone du Parc National de la Comoé par exemple présente des poches d'anomalies négatives.

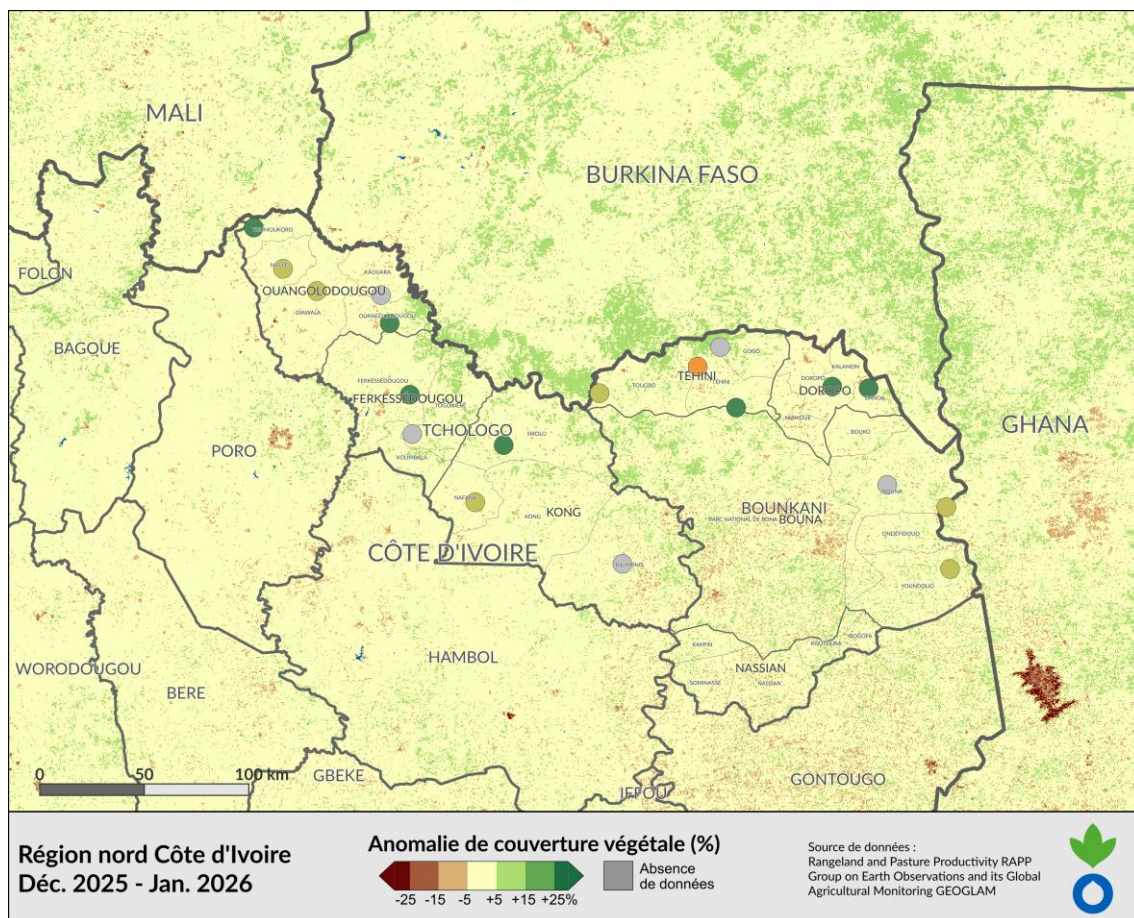


Figure 3 – Anomalie de la fraction de couverture végétale de décembre 2025 à janvier 2026 sur la région nord de la Côte d'Ivoire

La figure 4 présente l'état des ressources en pâturage dans les régions du Tchologo et du Bounkani dans le nord de la Côte d'Ivoire sur la période de décembre 2025 à janvier 2026. Cette période coïncide avec la période sèche entrainant un état des ressources en pâturage moyen à insuffisant. Néanmoins, la ressource reste suffisante dans certaines localités telles que Niellé et Sikolo dans le Tchologo et Danoa dans le Bounkani.

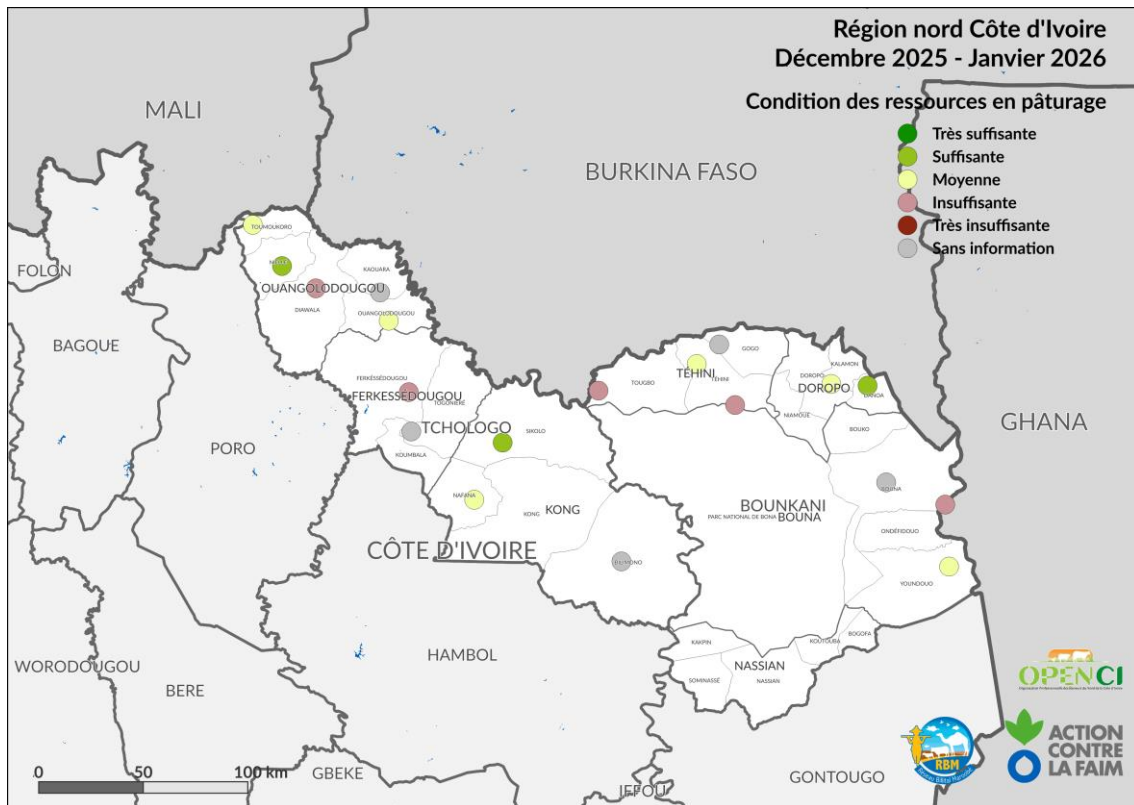


Figure 4 – État des ressources en pâturage de décembre 2025 à janvier 2026 sur la région nord de la Côte d'Ivoire

## RESSOURCES EN EAU ET SOURCES D'ABREUVEMENT DES ANIMAUX

La figure 6 présente l'anomalie de présence d'eau de surface dans les régions du Tchologo et du Bounkani dans le Nord de la Côte d'Ivoire sur la période de décembre 2025 à janvier 2026. L'on constate une anomalie de présence en eaux de surface positive dans les départements de Kong et Bouna. Toutefois, les tendances sont négatives sur les autres départements dans les deux régions.

Au cours de l'année, la région du Bounkani a enregistré une mauvaise saison pluviométrique à l'année précédente, ce qui ne favorise pas la disponibilité des ressources pastorales notamment les ressources en eau. Le même constat a été fait dans les départements de Ouangolodougou, Ferkessedougou et Téhini, où les cumuls pluviométriques ont été plus faibles et la saison des pluies s'est arrêtée de manière précoce. Cette situation explique l'anomalie pluviométrique observée dans ces localités et a un impact sur la disponibilité des ressources naturelles.

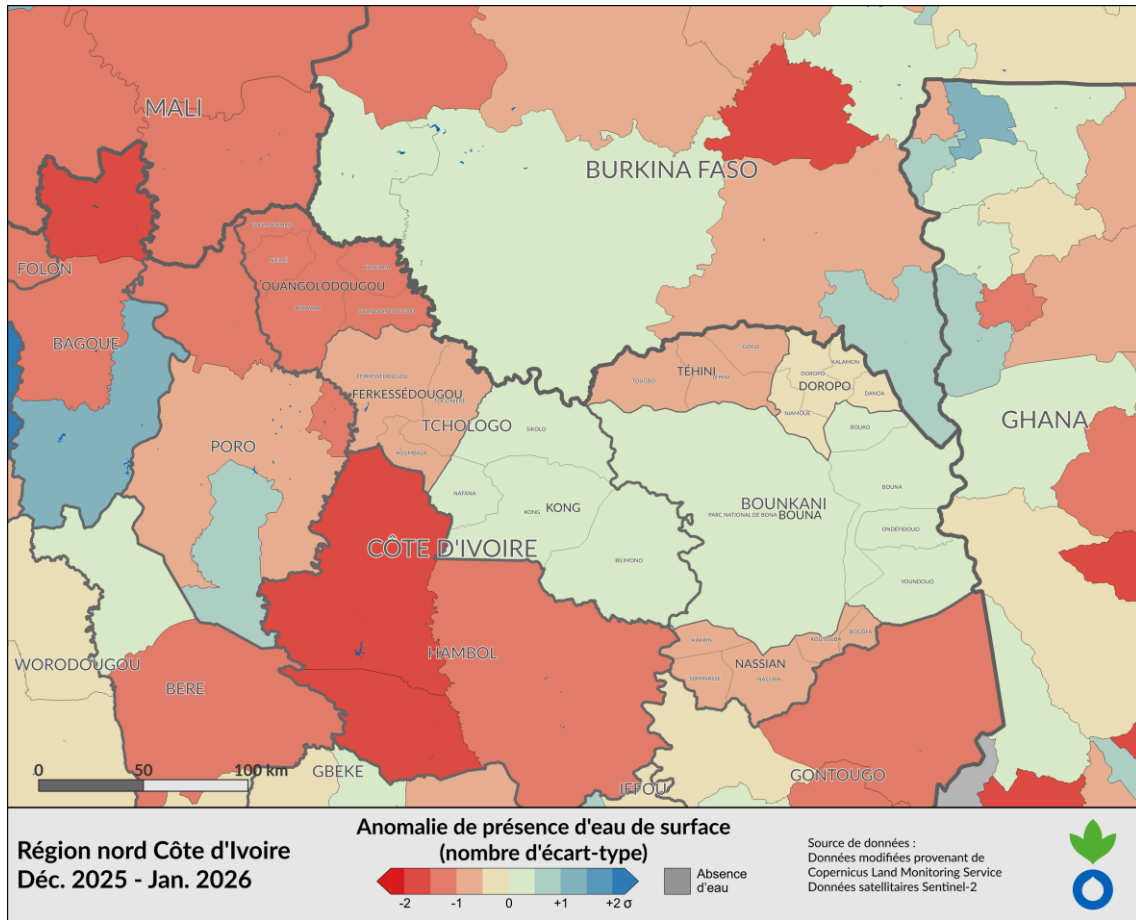


Figure 6 - Anomalie de présence d'eau de surface de déc. 2025 à jan. 2026 sur la région nord de la CI

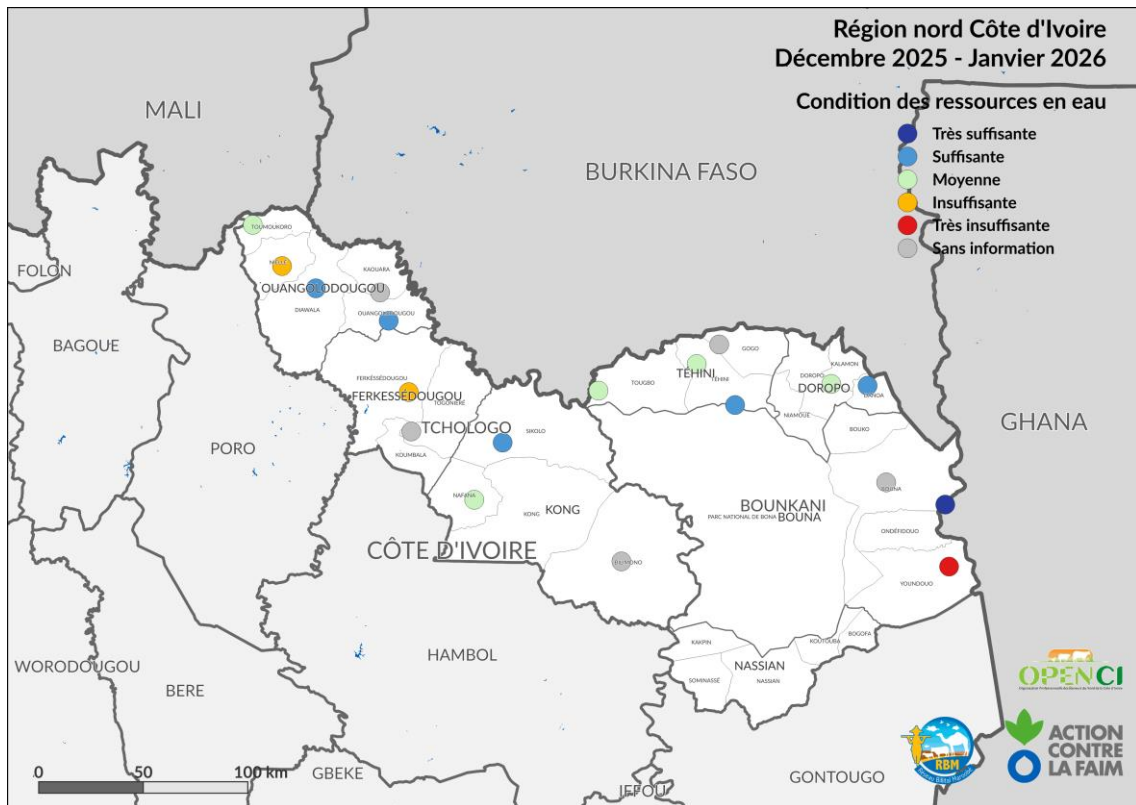


Figure 7 - État des ressources en eau de décembre 2025 à janvier 2026 sur la région nord de la Côte d'Ivoire

La figure 7 présente l'état des ressources en eau dans les régions du Tchologo et du Bounkani dans le nord de la Côte d'Ivoire sur la période de décembre 2025 à janvier 2026. On observe globalement un état des ressources en eau suffisant dans les régions du Tchologo et du Bounkani. Toutefois, la situation se dégrade progressivement par rapport à la période précédente du fait de l'installation de la saison sèche. Dans les zones de forte concentration du cheptel, on observe une disponibilité moyenne à insuffisante en eau. C'est le cas de Téhini, Doropo dans le Bounkani et de Toumoukoro, Niellé, Ferkessedougou et Nafana dans le Tchologo.

La carte ci-après présente les principales sources d'abreuvement de décembre 2025 à janvier 2026 dans le Bounkani et le Tchologo. On observe que les principales sources d'abreuvement sont constituées essentiellement de rivières, de barrages, ensuite les mares.

La période de décembre à janvier correspond à la transition vers la saison sèche, marquée par l'arrêt des pluies et la dépendance quasi exclusive aux réserves hydriques accumulées durant la saison pluvieuse. À Téhini et Tougbo, l'approvisionnement en eau repose principalement sur les pompes à motricité humaine et les puits traditionnels, infrastructures dont la capacité de production reste insuffisante. Cette situation engendre une pression accrue sur les ressources d'eau disponibles et crée une forte concurrence entre les usages domestiques et pastoraux. Il en résulte une difficulté croissante à assurer simultanément la satisfaction des besoins essentiels des populations humaines et l'abreuvement adéquat du cheptel.

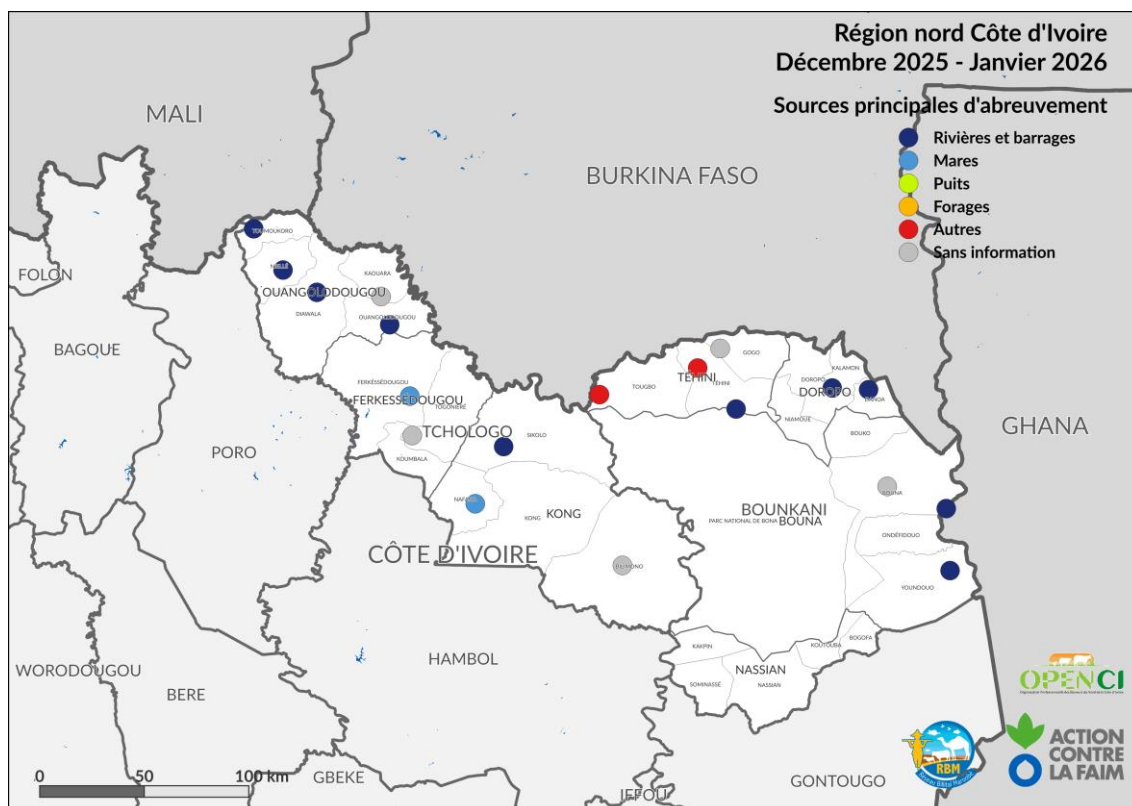


Figure 7 – Sources principales d'abreuvement de décembre 2025 à janvier 2026 sur la région nord de la Côte d'Ivoire

## FEUX DE BROUSSE

La figure 8 présente la taille des incendies et des feux de brousse sur la région nord de la Côte d'Ivoire durant la période de décembre 2025 à janvier 2026.

La période de décembre 2025 à janvier 2026 se caractérise par la fin de la saison des pluies et la récolte des produits issus des travaux champêtres. À cette occasion, les agriculteurs mettent en place des dispositifs de prévention, notamment des pares-feux, afin de limiter au maximum les feux de brousse et de protéger leurs récoltes. Cependant, des cas non maîtrisés surviennent parfois. Les observations satellitaires illustrent une forte concentration des feux de brousse dans le nord-est de la Côte d'Ivoire, particulièrement dans le Bounkani. Les zones brûlées y sont vastes et continues typiques des savanes soudaniennes fortement sollicitées par l'agriculture pluviale et le pastoralisme.

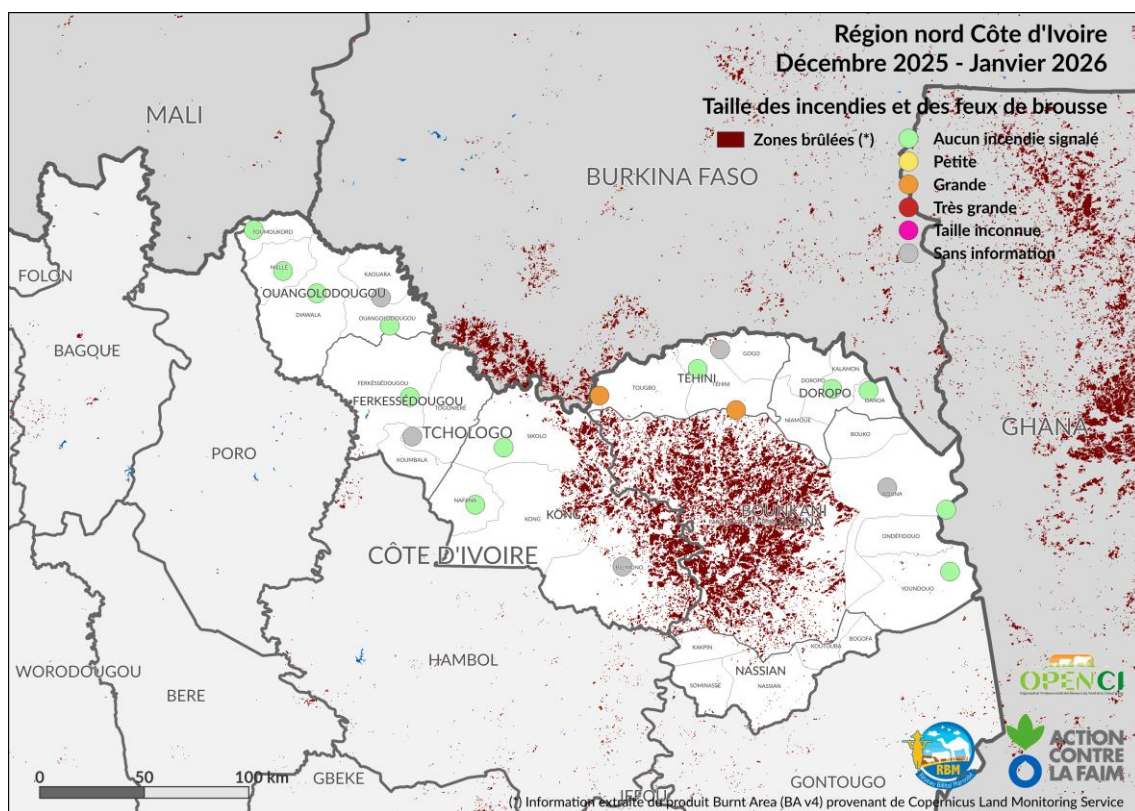


Figure 8 – Taille des incendies et des feux de brousse de décembre 2025 à janvier 2026 sur la région nord de la Côte d'Ivoire

## ÉTAT D'EMBOINPOINT ET DE SANTÉ DES ANIMAUX

La figure 9 présente l'état d'embonpoint des petits ruminants sur la région nord de la Côte d'Ivoire durant la période de décembre 2025 à janvier 2026. Cette période traduit dans l'ensemble un bon état d'embonpoint malgré quelques cas isolés qui sont passables.

Globalement, l'état d'embonpoint des petits ruminants est jugé bon à passable. Cette situation s'explique par des conditions pastorales globalement satisfaisantes, caractérisées notamment par une disponibilité acceptable en eau d'abreuvement et en ressources fourragères.

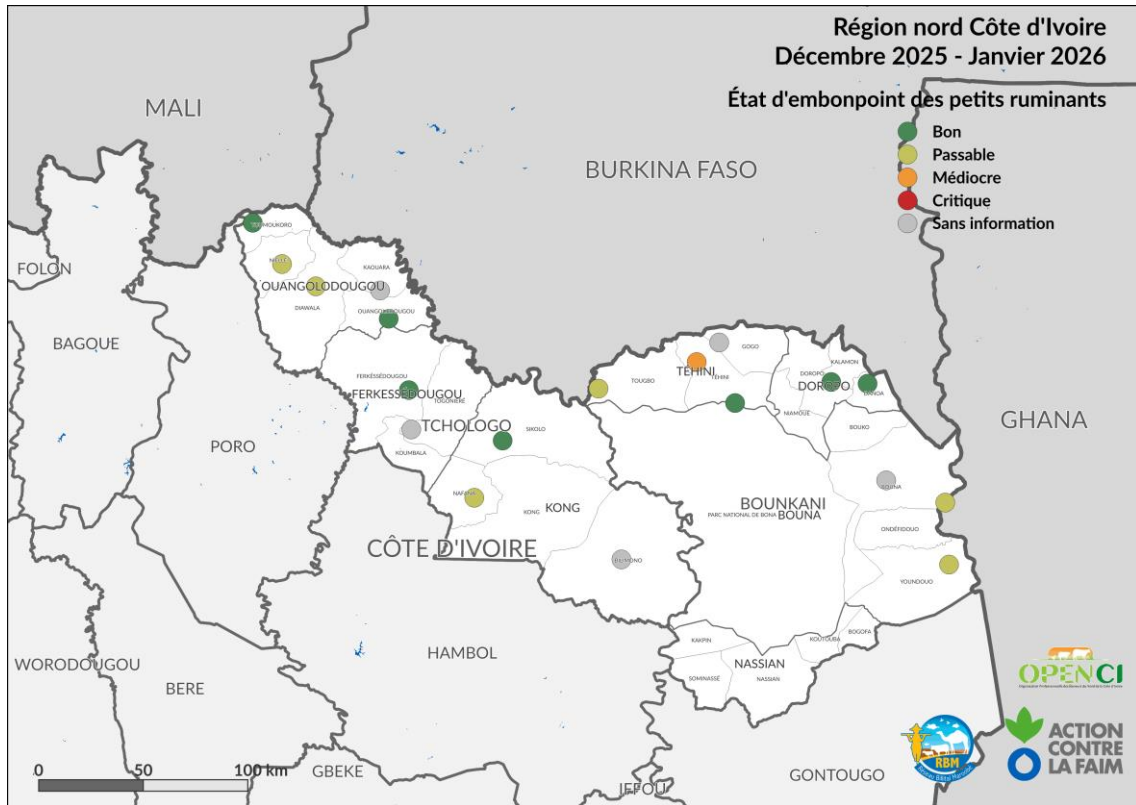


Figure 9 – État d'embonpoint des petits ruminants de décembre 2025 à janvier 2026 sur la région nord de la Côte d'Ivoire

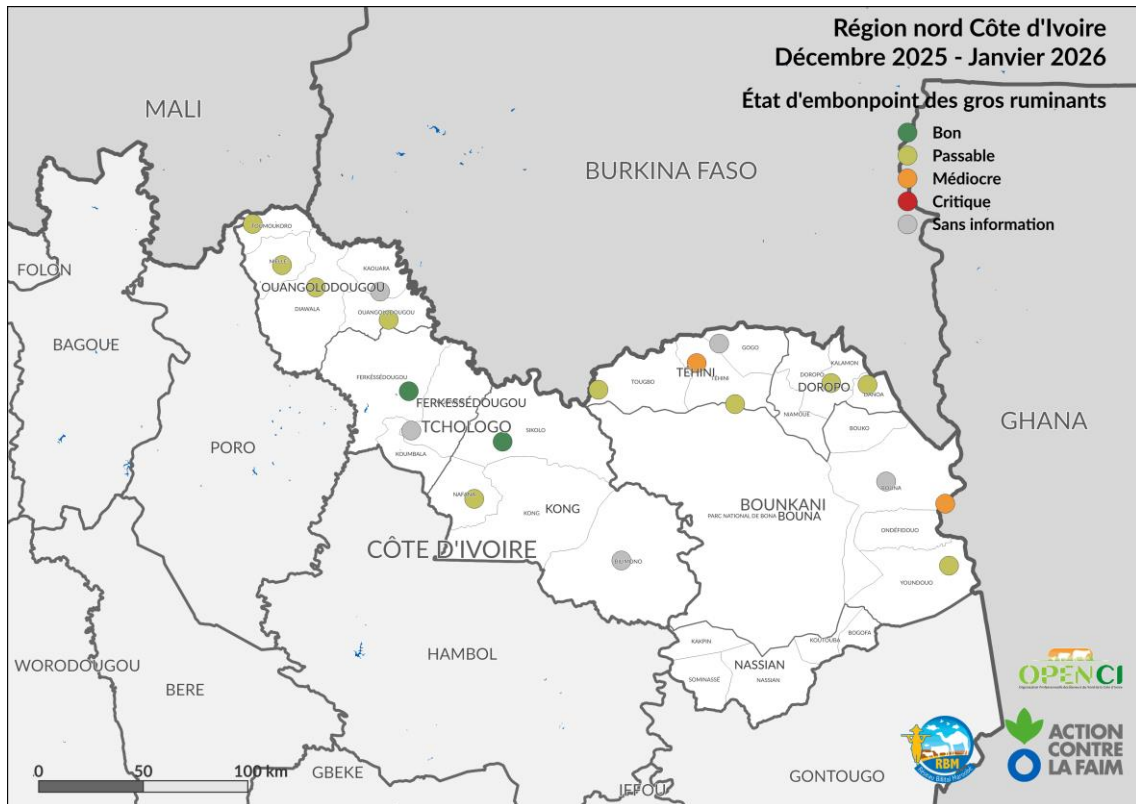


Figure 10 – État d'embonpoint des gros ruminants de décembre 2025 à janvier 2026 sur la région nord de la Côte d'Ivoire

La figure 10 illustre l'état d'embonpoint des gros ruminants sur la période de décembre 2025 à janvier 2026 dans le Bounkani et le Tchologo. Elle met en évidence une régression globale de l'état d'embonpoint par rapport à la période précédente. Toutefois, dans les localités de Ferkessedougou et de Sikolo, la situation demeure globalement satisfaisante, traduisant une meilleure résilience des systèmes d'élevage. Dans le Bounkani, on note une situation dégradée dans les localités de Téhini et Pyai. Ces 2 localités sont des zones de forte concentration du cheptel, ce qui explique la forte pression sur les ressources disponibles.

La figure 11 décrit la présence de maladies animales dans les régions du Tchologo et du Bounkani sur la période de décembre 2025 à janvier 2026 avec une situation globalement stable malgré des cas signalés dans les localités de Tougbo, Doropo et Danao dans le Bounkani. Dans le Tchologo, un cas de maladie a été signalé dans la localité de Nafana.

Les campagnes de vaccination contre la péripneumonie contagieuse bovine (PPCB), menées dans les départements de Ouangolodougou, Ferkessedougou et Kong, ont permis de contenir efficacement la propagation de cette pathologie et d'assainir durablement la zone. Par ailleurs, le traitement et la vaccination des animaux atteints dans le canton Palaka ont contribué à rassurer les transhumants qui empruntent ce couloir durant les périodes de transhumance, renforçant ainsi la sécurité sanitaire du bétail et la confiance des éleveurs. Cependant des cas ont été signalés à Doropo, Danao et Tougbo et à Nafana traduisant ainsi le besoin d'intervenir.

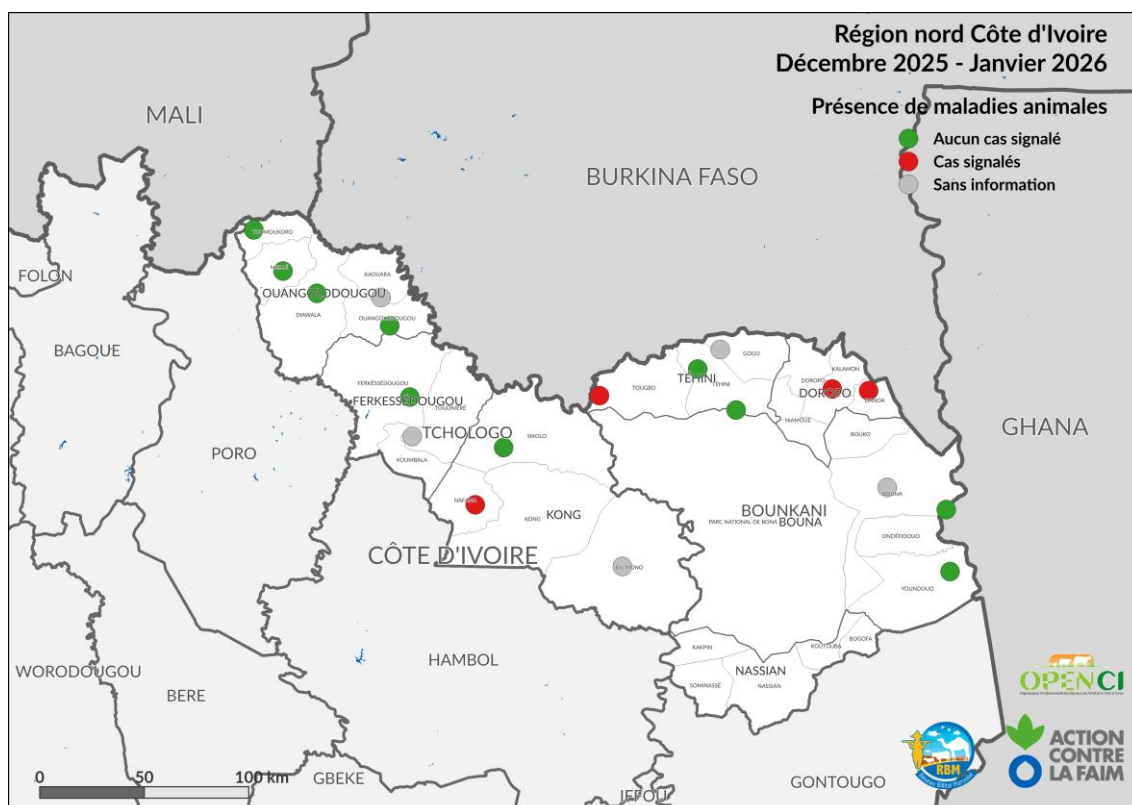


Figure 11 – Signalement de maladies animales de décembre 2025 à janvier 2026 sur la région nord de la Côte d'Ivoire

La figure 12 montre la cause principale de mortalité animale dans le Tchologo et le Bounkani sur la période de décembre 2025 à janvier 2026. De façon générale, aucune cause principale de mortalité animale n'a été enregistré sur cette période à part la localité de Tougbo où un cas de mortalité animale liée à une maladie a été signalé.

Cette situation traduit l'efficacité des opérations de santé animales conduites dans les trois départements. Cependant la PPCB qui sévit à Tougbo nécessite une attention particulière afin d'éviter sa propagation.

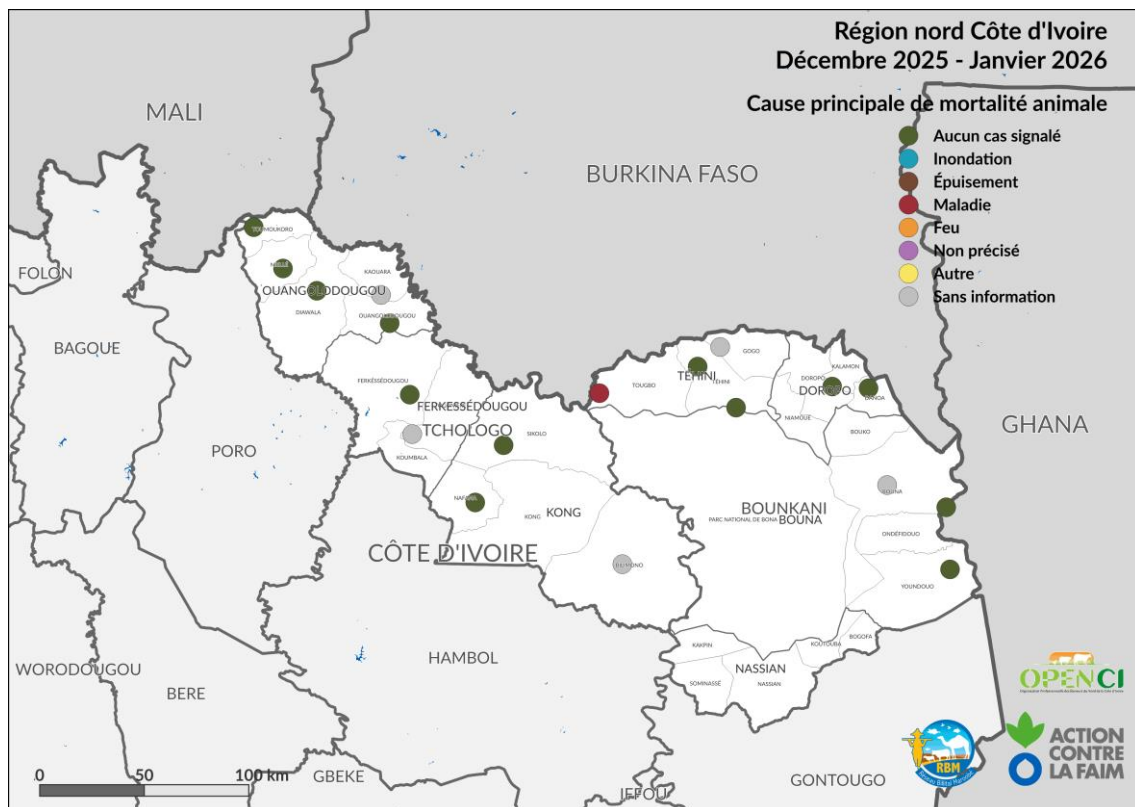


Figure 12 – Cause principale de mortalité animale de décembre 2025 à janvier 2026 sur la région nord de la Côte d'Ivoire

## VOLS DE BÉTAIL, CONFLITS ET INSÉCURITÉ

La figure 13 montre les zones où des cas de vols de bétails ont été signalés au cours de la période de décembre 2025 à janvier 2026 dans les régions de Tchologo et de Bounkani. Plusieurs cas de vol de bétail ont été enregistrés au cours de cette période dans la zone de couverture du dispositif. Les cas de vol de bétail ont été enregistrés dans les localités de Danao, Téhini, Tougbo, Piaye dans le Bounkani et Ouangolodougou et Nafana dans le Tchologo. Cette situation met en évidence la nécessité urgente de renforcer les dispositifs de veille et d'alerte au niveau des éleveurs dans les zones transfrontalières. Ce phénomène de vol de bétail prend de plus en plus d'ampleur dans la zone frontalière avec le Burkina Faso.

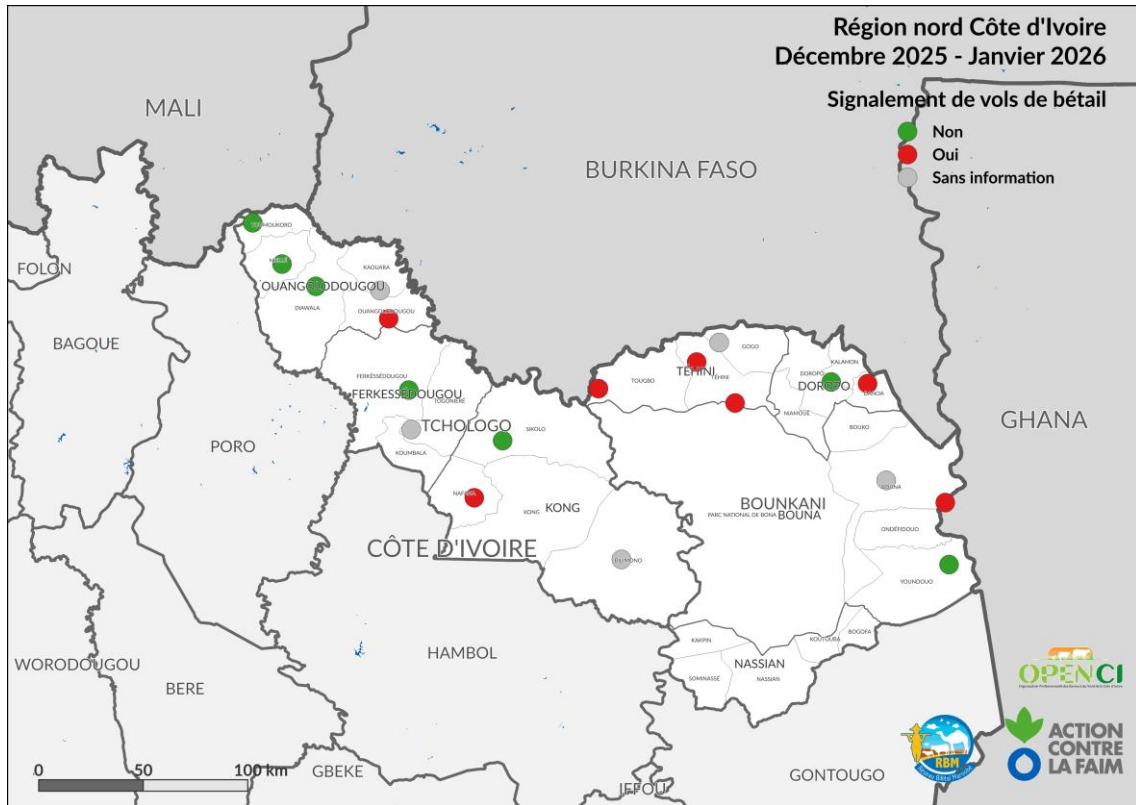


Figure 13 - Vols de bétail rapportés de décembre 2025 à janvier 2026 sur la région nord de la Côte d'Ivoire

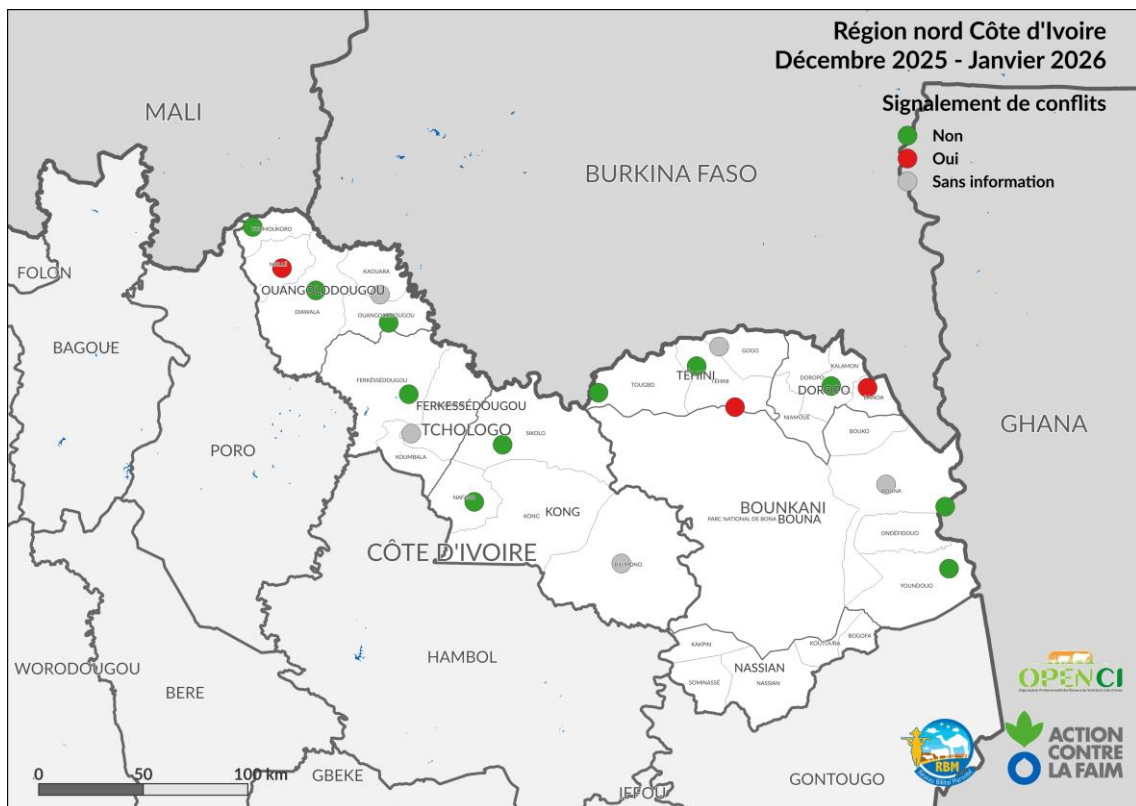


Figure 14 - Conflits signalés de décembre 2025 à janvier 2026 sur la région nord de la Côte d'Ivoire

La figure 14 présente les zones où ont lieu des cas de conflits dans les régions du Tchologo et du Bounkani sur la période de décembre 2025 à janvier 2026. Les conflits sont quasi inexistant dans la plupart des localités des deux régions.

À Niéllé, des cas de conflits ont été enregistrés suite à des dégâts de culture dans les champs et sur des périmètres maraichers. En effet, l'obstruction des voix d'accès aux points d'eau par les cultures est la cause principale. Des cas similaires ont été enregistrés dans les départements de Téhini et de Doropo dans le Bounkani. Ces conflits sont liés à la forte pression sur les ressources pastorales notamment les points d'eau.

La figure 15 présente les événements sécuritaires sur la période de décembre 2025 à janvier 2026 dans les régions nord du Tchologo et du Bounkani de la Côte d'Ivoire. Nous observons une situation généralement stable dans les régions du Tchologo et du Bounkani. Cependant, deux incidents sécuritaires ont été enregistrés dans le Département de Téhini avec un impact sur les éleveurs.

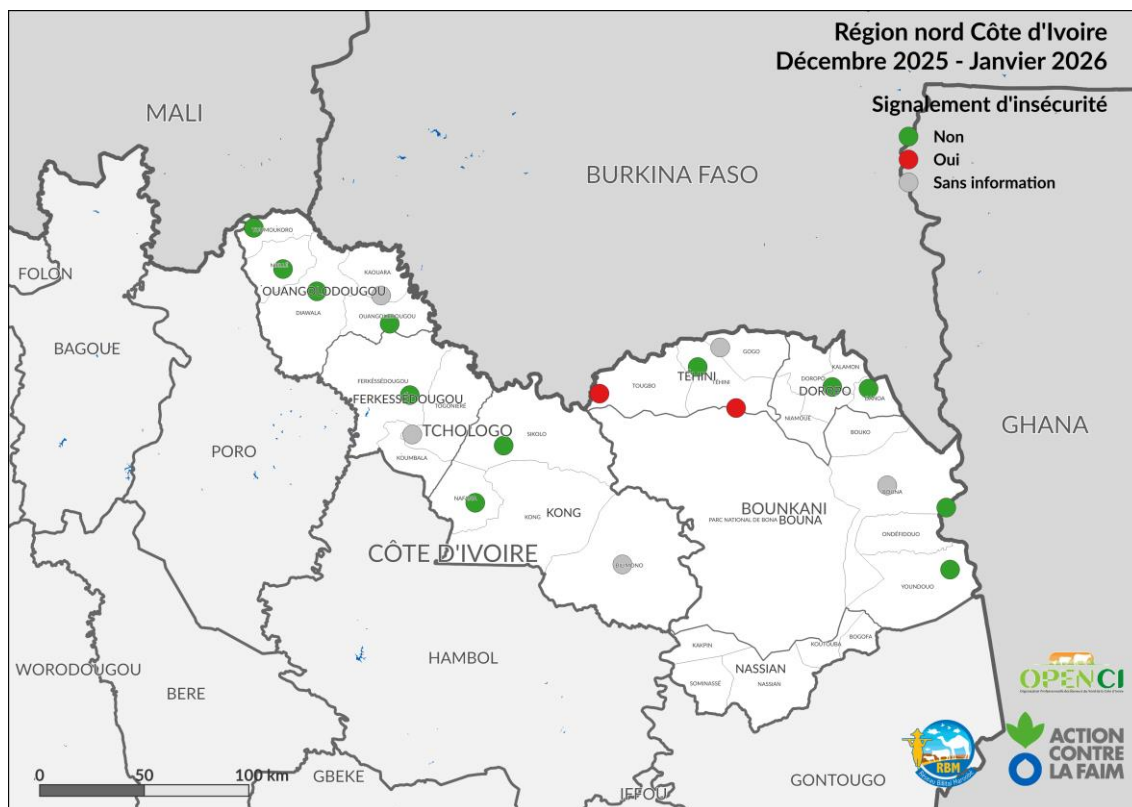


Figure 15 – Évènements d'insécurité signalés de décembre 2025 à janvier 2026 sur la région nord de la Côte d'Ivoire

### ACCÈS AUX MARCHÉS, APPUI AU SECTEUR PASTORAL, DISPONIBILITÉ EN ALIMENT POUR BÉTAIL

La figure 16 présente la situation des marchés dans les régions de Tchologo et de Bounkani. Durant cette période de décembre 2025 à janvier 2026, tous les marchés sont restés ouverts dans le Tchologo et dans le Bounkani en Côte d'Ivoire. Malgré un contexte sécuritaire encore fragile dans certaines zones frontalières, les flux commerciaux demeurent globalement maintenus. Cette situation constitue un signal encourageant pour la continuité des activités économiques locales ainsi que pour la mise en œuvre des interventions en matière de sécurité alimentaire dans la région.

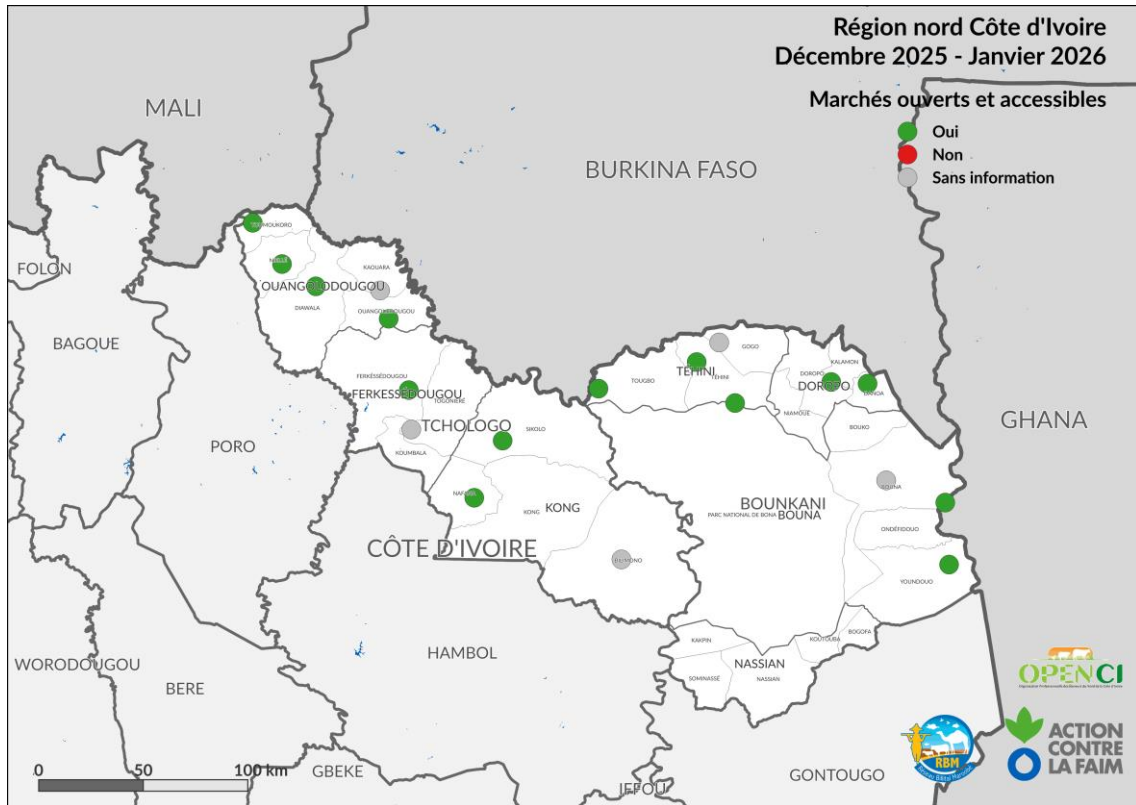


Figure 16 - Marchés ouverts et accessibles de décembre 2025 à janvier 2026 sur la région nord de la Côte d'Ivoire

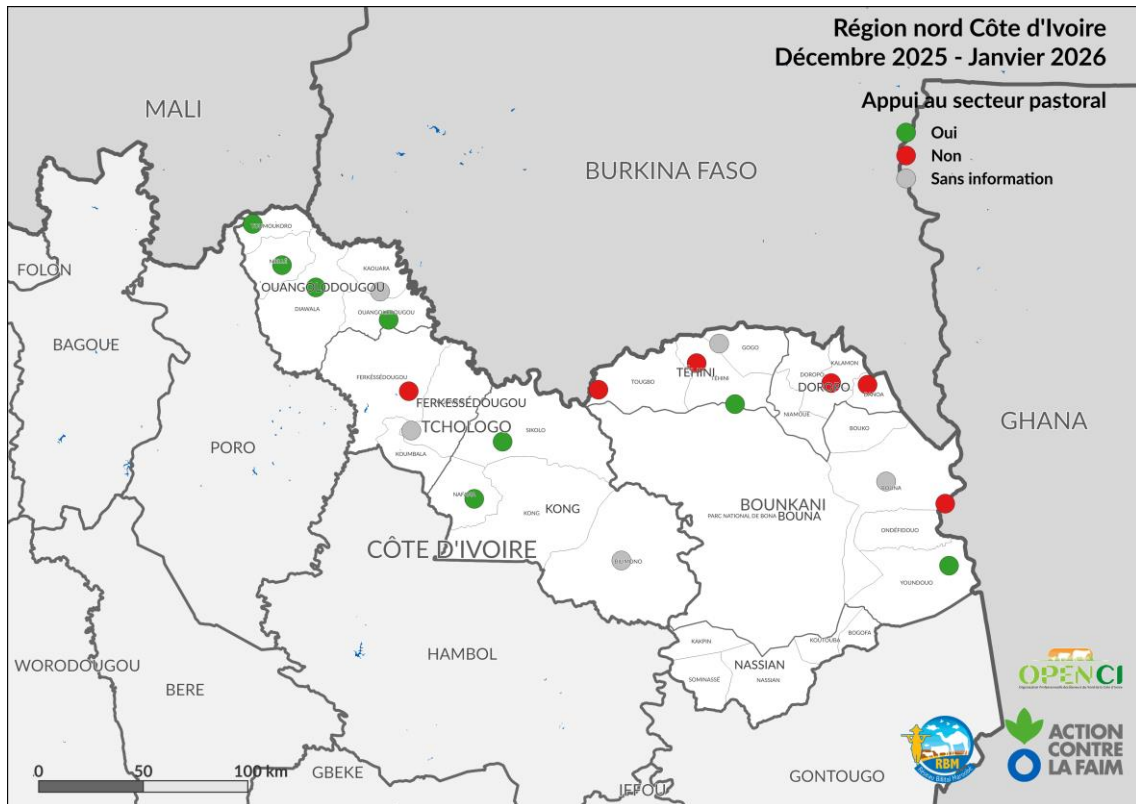


Figure 17 - Zones d'appui au secteur pastoral de décembre 2025 à janvier 2026 sur la région nord de la Côte d'Ivoire

La figure 17 présente la situation des appuis au secteur pastoral sur la période de décembre 2025 à janvier 2026 dans les régions du Tchologo et du Bounkani de la Côte d'Ivoire. Durant cette période, on a enregistré des appuis dans les localités de Toumoukro, Niellé, Diawala, Ouangolodougou, Sikolo et Nafana dans le Tchologo. Dans le Bounkani, on a enregistré 2 appuis dans les localités de Tehini et de Youndouo. Il s'agit principalement des appuis en termes de santé animale et de réalisation de points d'eau. Malgré ces appuis enregistrés courant la période, il reste des besoins à satisfaire au vu du contexte et de la présence des éleveurs dans ces zones.

La figure 18 met en évidence la disponibilité de l'aliment bétail sur la quasi-totalité des marchés dans les régions du Tchologo et du Bounkani entre décembre 2025 et janvier 2026. Durant cette période, la plupart des résidus de récolte n'ont pas été entièrement consommés. Cependant, la forte concentration de bétail dans les localités de Toumoukoro et Niellé dans le Tchologo est à l'origine de la pénurie d'aliment à bétail observée. Le même constat est fait dans les localités de Doropo et de Youndouo dans le Bounkani.

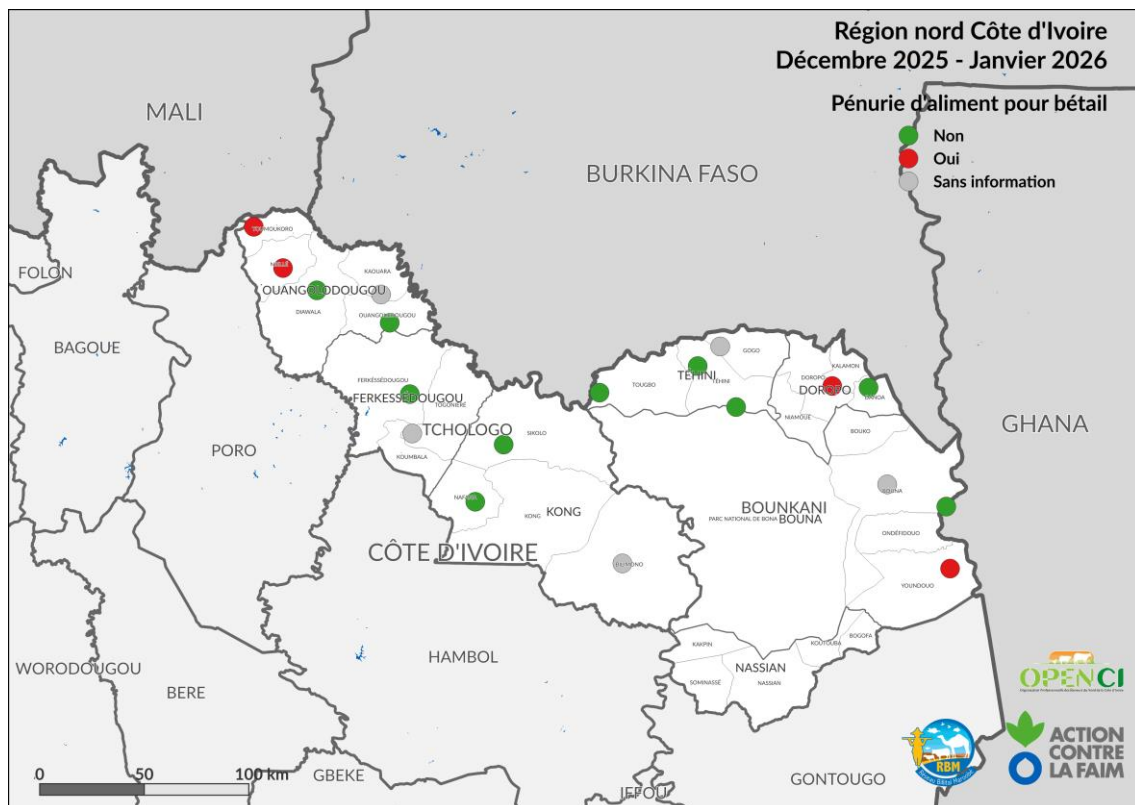


Figure 18 – Pénurie d'aliment pour bétail signalée de décembre 2025 à janvier 2026 sur la région nord de la Côte d'Ivoire

## SITUATION DES PERSONNES RÉFUGIÉES

La figure 19 présente la concentration du bétail appartenant aux réfugiés sur la période de décembre 2025 à janvier 2026 sur les régions du Tchologo et du Bounkani. On observe une forte concentration du bétail à Tehini et une quasi-absence dans le Tchologo. Officiellement, il est interdit de recevoir des réfugiés avec leur cheptel en Côte d'Ivoire.



La figure 20 présente la situation d'arrivée de nouveaux réfugiés sur la période de décembre 2025 à janvier 2026 dans les régions du Tchologo et du Bounkani. On observe une situation relativement calme hormis les sous-préfectures de Toumoukoro et de Niéllé. Ces arrivées dans ces sous-préfectures sont liées à la dégradation du contexte sécuritaire dans plusieurs zones frontalières au Mali.

## SITUATION DES MARCHÉS

### MARCHÉS À BÉTAIL ET DE PRODUITS AGRICOLES

Le tableau 1 suivant présente les prix des caprins, des ovins, du riz, du mil, du sorgho, du maïs et de l'aliment usiné pour bétail sur la période d'analyse de décembre 2025 à janvier 2026. Il révèle des disparités entre les différents marchés. La région du Bounkani offre plus d'avantage en ce qui concerne les termes d'échange comparée à celle du Tchologo, excepté Kong.

Tableau 1 – Prix moyens relevés sur les marchés de décembre 2025 à janvier 2026

Pays	Région	Département	Marché à bétail		Riz	Mil	Sorgho	Maïs	Aliment pour bétail Tourteau	Termes échange caprin contre mil
			Caprin mâle	Ovin mâle						
			FCFA/tête							
Côte d'Ivoire	Bounkani	Doropo	26 250	75 000	550	350	300	215	325	75
		Bouna	25 000	65 000	550	400	400	260		63
		Téhini	19 833	66 667	567	300	225	167		66
	Tchologo	Ferkessedougou	20 000	70 000	500			120		
		Kong	17 500	80 000	500			123		
		Ouangolodougou	32 333	75 667	500	417	219	117	215	78

Source : Réseau de relais sentinelles ACF

Le tableau 2 suivant présente l'évolution du prix moyens du caprin mâle dans les régions du Tchologo et du Bounkani sur la période de décembre 2025 à janvier 2026. L'on constate une variation de +3% et de +5% dans les deux régions.

Comparativement au **bimestre précédent** et à **l'année précédente**, l'on constate une hausse des prix. Cette hausse est liée aux fêtes et à la rareté des petits ruminants.

Tableau 2 – Évolution du prix moyen du caprin mâle par région

Pays	Région / Province	Prix Caprin Mâle Déc 2025-Jan 2026 (FCFA/tête)	Prix Caprin Mâle Oct.-Nov. 2025 (FCFA/tête)	Variation (%)	Prix Caprin Mâle Déc 2024-Jan 2025 (FCFA/tête)	Variation (%)
Côte d'Ivoire	Bounkani	23 143	22 429	+3	21 500	+8
	Tchologo	26 900	25 500	+5	26 071	+3

Source : Réseau de relais sentinelles ACF

Le tableau 3 suivant présente l'évolution du prix moyens de l'ovin mâle dans les régions du Tchologo et du Bounkani.

On constate une variation de +10% et de +14% dans les deux régions. Comparativement au bimestre et à l'année précédente, on constate une hausse des prix. Cette hausse est liée aux fêtes et à la rareté des petits ruminants (plusieurs cas de mortalités dues à la diarrhée, observées dans certaines localités).

Tableau 3 – Évolution du prix moyen de l'ovin mâle par région

Pays	Région / Province	Prix Ovin Mâle Déc 2025–Jan 2026 (FCFA/tête)	Prix Ovin Mâle Oct.-Nov. 2025 (FCFA/tête)	Variation (%)	Prix Ovin Mâle Déc 2024–Jan 2025 (FCFA/tête)	Variation (%)
Côte d'Ivoire	Boukani	68 571	62 500	+10	55 156	+24
	Tchologo	75 400	66 000	+14	54 071	+39

Source : Réseau de relais sentinelles ACF

Le tableau 4 ci-dessous décrit l'évolution du prix moyen du riz dans les régions du Tchologo et du Boukani sur la période de décembre 2025 à janvier 2026. Cette période est caractérisée par une baisse relative des prix moyens du riz dans les régions du Tchologo (-13 %) et dans celle du Boukani (-14 %) par rapport à la même période de l'année dernière. Cette baisse est modérée en comparaison à la période passée respectivement des -1% et -3%.

Cette baisse observée dans les deux régions s'explique par l'arrivée du nouveau riz sur le marché à la suite des récentes récoltes. Cet afflux, combiné à l'existence de stocks anciens non encore écoulés, contribue à la limitation des prix, dans la mesure où l'offre est largement supérieure à la demande.

Tableau 4 – Évolution du prix moyen du riz par région

Pays	Région / Province	Prix du riz Déc 2025–Jan 2026 (FCFA/kg)	Prix du riz Oct.-Nov. 2025 (FCFA/kg)	Variation (%)	Prix du riz Déc 2024–Jan 2025 (FCFA/kg)	Variation (%)
Côte d'Ivoire	Boukani	557	564	-1	650	-14
	Tchologo	500	514	-3	575	-13

Source : Réseau de relais sentinelles ACF

Le tableau 5 ci-après décrit l'évolution du prix moyen du mil dans les régions du Tchologo et du Boukani sur la période de décembre 2025 à janvier 2026. Cette période est caractérisée par une baisse significative du prix moyen du mil dans la région du Boukani (-17%) et Tchologo (-6%) par rapport à la **période précédente**. Cette même tendance est observée à la **même période de l'année dernière** à Boukani, contrairement au Tchologo (+4%) où l'on observe une légère augmentation des prix.

La baisse des prix observée dans la région du Boukani s'explique principalement par une bonne récolte lors de la saison précédente. Cette zone, particulièrement propice à la culture et au commerce du mil notamment en raison de sa transformation en bière locale a connu une augmentation significative du nombre de producteurs. Cette dynamique a permis la constitution de stocks importants, entraînant une pression à la baisse sur les prix.

En revanche, la légère hausse des prix enregistrée dans le Tchologo s'explique par un épuisement des stocks disponibles, réduisant l'offre sur les marchés locaux.

Tableau 5 – Évolution du prix moyen du mil par région

Pays	Région / Province	Prix du mil Déc 2025–Jan 2026 (FCFA/kg)	Prix du mil Oct.-Nov. 2025 (FCFA/kg)	Variation (%)	Prix du mil Déc 2024–Jan 2025 (FCFA/kg)	Variation (%)
Côte d'Ivoire	Boukani	333	400	-17	375	-11
	Tchologo	417	442	-6	400	+4

Source : Réseau de relais sentinelles ACF

Le tableau 6 ci-dessous présente l'évolution du prix moyen du sorgho dans les régions du Tchologo et du Boukani sur la période de décembre 2025 à janvier 2026. Au cours de cette période, le prix moyen du sorgho dans la région du Boukani a enregistré une baisse

(-16%); et celui dans la région du Tchologo a connu une baisse significative (-38%) comparé à la période d'**octobre-novembre 2025**. Une tendance similaire est observée sur la même période de l'année dernière.

La disponibilité des anciens stocks, combinée aux produits issus des récoltes de la précédente saison, a favorisé la constitution d'importantes réserves. À cela s'ajoute la forte préférence pour l'utilisation du mil dans la préparation des mets traditionnels ainsi que dans la fabrication de la bière locale. La demande est toutefois nettement plus élevée dans le Bounkani que dans la région du Tchologo, en raison de l'utilisation parallèle du sorgho dans cette dernière localité pour la production de la bière locale.

Tableau 6 – Évolution du prix moyen du sorgho par région

Pays	Région / Province	Prix du sorgho Déc 2025-Jan 2026 (FCFA/kg)	Prix du sorgho Oct.-Nov. 2025 (FCFA/kg)	Variation (%)	Prix du sorgho Déc 2024-Jan 2025 (FCFA/kg)	Variation (%)
Côte d'Ivoire	Bounkani	279	333	-16	344	-19
	Tchologo	219	350	-38	330	-34

Source : Réseau de relais sentinelles ACF

Sur la période de décembre 2025 à janvier 2026, le prix moyen du kilogramme de maïs dans les régions du nord de la Côte d'Ivoire présente une baisse générale par rapport à la période précédente. Toutefois, une importante baisse de -29% est enregistrée dans le Tchologo par rapport à l'année dernière.

La période de décembre 2025 à janvier 2026, correspondant à la fin de la période des récoltes, et se caractérise par une forte disponibilité des denrées alimentaires. La majorité des grossistes disposent encore d'anciens stocks dans leurs entrepôts, auxquels s'ajoutent les acquisitions issues de la production récente. Par ailleurs, les grands acheteurs privilégient désormais la région du Poro pour leur approvisionnement et cela à cause de la différence de prix, ce qui contraint les grossistes du Tchologo à pratiquer des baisses importantes des prix afin de rester compétitifs.

Tableau 7 – Évolution du prix moyen du maïs par région

Pays	Région / Province	Prix du maïs Déc 2025-Jan 2026 (FCFA/kg)	Prix du maïs Oct.-Nov. 2025 (FCFA/kg)	Variation (%)	Prix du maïs Déc 2024-Jan 2025 (FCFA/kg)	Variation (%)
Côte d'Ivoire	Bounkani	207	221	-6	218	-5
	Tchologo	119	122	-3	168	-29

Source : Réseau de relais sentinelles ACF

Le tableau 8 présente l'évolution du prix moyen de l'aliment pour bétail dans les régions du Tchologo et du Bounkani sur la période de décembre 2025 à janvier 2026. Le prix moyen de l'aliment bétail dans la région du Bounkani reste inchangé par rapport au bimestre précédent mais comparé à la même période de l'année passée, il a connu une baisse considérable. Cette stabilité des prix du tourteau favorise l'accès à l'aliment bétail pour les éleveurs.

Dans la région du Tchologo, le prix du tourteau a connu une légère baisse de -2% pour cette période de décembre 2025 à janvier 2026 comparativement au bimestre précédent et à la même période de l'année passée. L'accès à l'aliment pour bétail reste un atout majeur pour l'élevage.

Tableau 8 – Évolution du prix moyen de l'aliment pour bétail (Tourteau) par région

Pays	Région / Province	Prix aliment bétail Déc 2025-Jan 2026 (FCFA/kg)	Prix aliment bétail Oct.-Nov. 2025 (FCFA/kg)	Variation (%)	Prix aliment bétail Déc 2024-Jan 2025 (FCFA/kg)	Variation (%)
Côte d'Ivoire	Boukani	325	325	0	424	-23
	Tchologo	215	220	-2	220	-2

Source : Données collectées par le réseau de sentinelles pastorales ACF

## TERMES DE L'ÉCHANGE

Le tableau 8 suivant présente des termes de l'échange TdE caprin mâle contre mil dans les régions du Tchologo et du Boukani sur la période de décembre 2025 à janvier 2026. Globalement, les TdE sont défavorables pour les éleveurs malgré les variations positives.

Dans la région du Boukani, les termes d'échange ont variés de +24%. Cette variation est majoritairement en la faveur des éleveurs. Quant à la région du Tchologo, la variation est de +12%. Ces variations s'expliquent par la baisse du prix du mil du fait de sa disponibilité sur le marché et le maintien ou la hausse du prix du caprin à cause de la forte demande.

Tableau 9 – Évolution des termes de l'échange TdE caprin mâle contre mil par région

Pays	Région / Province	TdE Déc 2025-Jan 2026 (kg/tête)	TdE Oct.-Nov. 2025 (kg/tête)	Variation (%)	TdE Déc 2024-Jan 2025 (kg/tête)	Variation (%)
Côte d'Ivoire	Boukani	69	56	+24	57	+21
	Tchologo	65	58	+12	65	-1

Source : Données collectées par le réseau de sentinelles pastorale ACF

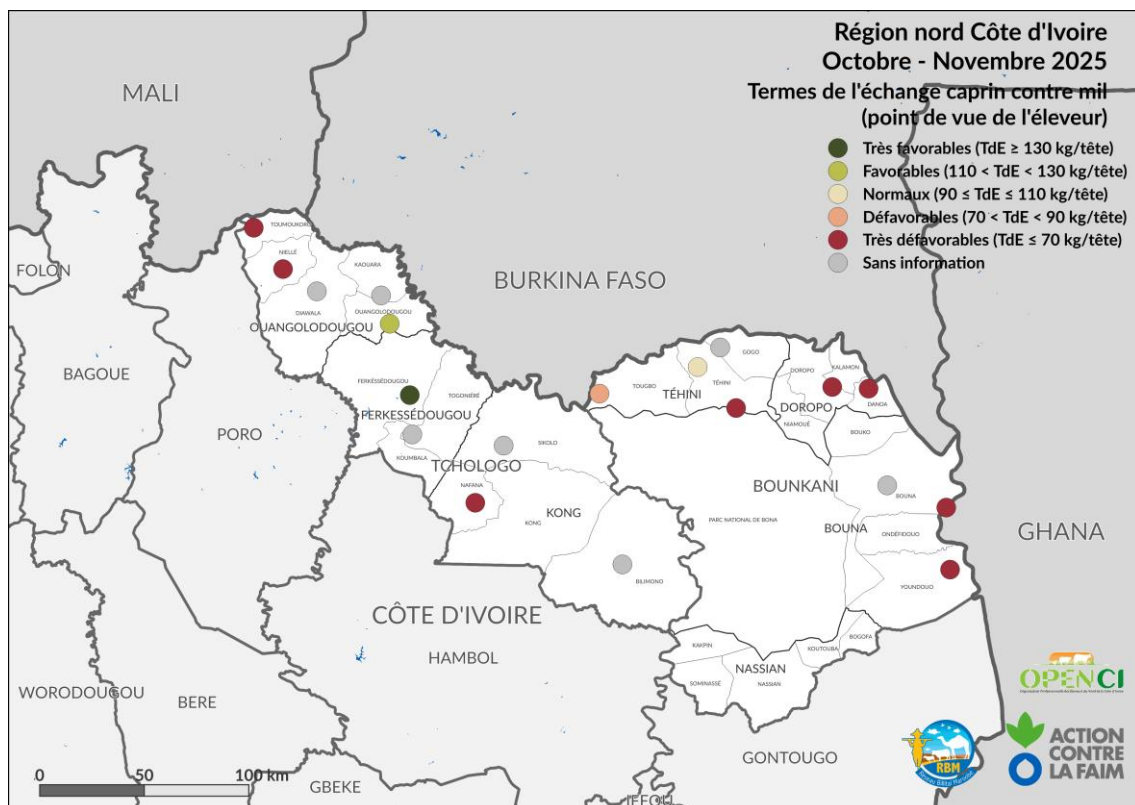


Figure 21 – Termes de l'échange caprin contre mil de décembre 2025 à janvier 2026 sur la région nord de la Côte d'Ivoire

## CONCLUSION

La situation pastorale dans les régions du Tchologo et du Bounkani au cours de la période de décembre 2025 à janvier 2026 se caractérise par une baisse progressive des ressources pastorales, favorisée par la fin de la saison pluvieuse et le début de la saison sèche. Cette situation annonce une soudure pastorale au nord de la Côte d'Ivoire. Ce qui va entraîner un déplacement des éleveurs vers l'intérieur du pays notamment sur d'autres régions.

## PERSPECTIVES ET RECOMMANDATIONS

Pour les éleveurs et organisations pastorales :

- Adhérer à la campagne de vaccination et de traitement du cheptel
- Renforcer la médiation et la sensibilisation entre éleveurs et agriculteurs
- Sensibiliser les agriculteurs pour une exploitation concertée des résidus de récoltes, afin de prévenir et limiter les conflits agro-pastoraux
- Participer activement à la gestion concertée des ressources pastorales, notamment les pâturages, les points d'eau et les couloirs de transhumance
- Contribuer de manière significative à la mise en place et au fonctionnement de mécanismes communautaires d'alerte précoce, en vue d'anticiper et de mieux gérer les risques

Pour les services étatiques :

- Renforcer la surveillance épidémiologique
- Intensifier les campagnes de vaccination et de traitement préventif du cheptel
- Renforcer la collaboration avec les organisations pastorales pour assurer un suivi sanitaire communautaire efficace et durable
- Mettre en place des postes mobiles de vaccination aux différentes frontières afin de limiter la propagation de certaines pathologies
- Renforcer la sécurisation des ressources pastorales stratégiques
- Appuyer et faciliter l'aménagement et la sécurisation des couloirs de transhumance
- Accompagner la dynamique de recensement et de vaccination des animaux

Pour les acteurs de la société civile et les organisations humanitaires :

- Renforcer les interventions de prévention et de gestion des conflits agro-pastoraux
- Soutenir les mécanismes d'alerte précoce communautaire et leur suivi
- Anticiper les risques et améliorer la réactivité face aux tensions et aux chocs

## INFORMATIONS ET CONTACTS

Pour plus d'informations merci de visiter les sites :

- [www.sigsahel.info](http://www.sigsahel.info) pour accéder aux bulletins
- [www.geosahel.info](http://www.geosahel.info) pour visualiser les cartes

Pour obtenir plus d'informations sur les données ou les méthodes utilisées, veuillez contacter :

- Sekongo Datouloba (OPEN-CI) – [datoulobasekongo2020@gmail.com](mailto:datoulobasekongo2020@gmail.com)
- Soro Kanigui Kader (OPEN-CI) – [openci225@gmail.com](mailto:openci225@gmail.com)
- Amadou Coulibaly (OPEN-CI) – [vitaldelaroch@yahoo.fr](mailto:vitaldelaroch@yahoo.fr)
- Chec Ibrahima Ouattara (RBM – Burkina Faso) – [c.ouattara@rbm-ctr.org](mailto:c.ouattara@rbm-ctr.org)
- Nadia Ouattara (ACF – Côte d'Ivoire) – [grantco@ci-actioncontrelafaim.org](mailto:grantco@ci-actioncontrelafaim.org)
- Chérif Assane Diallo (ACF – ROWCA) – [cadiallo@wa.acfspain.org](mailto:cadiallo@wa.acfspain.org)
- Eve-Marie Lavaud (ACF – ROWCA) – [elavaud@wa.acfspain.org](mailto:elavaud@wa.acfspain.org)
- Erwann Fillol (ACF – ROWCA) – [erfillol@wa.acfspain.org](mailto:erfillol@wa.acfspain.org)

## FINANCEMENTS

Ce projet est rendu possible par les financements conjoints de l'Agence Française de Développement AFD et de l'Union Européenne.



Cofinancé par  
l'Union européenne