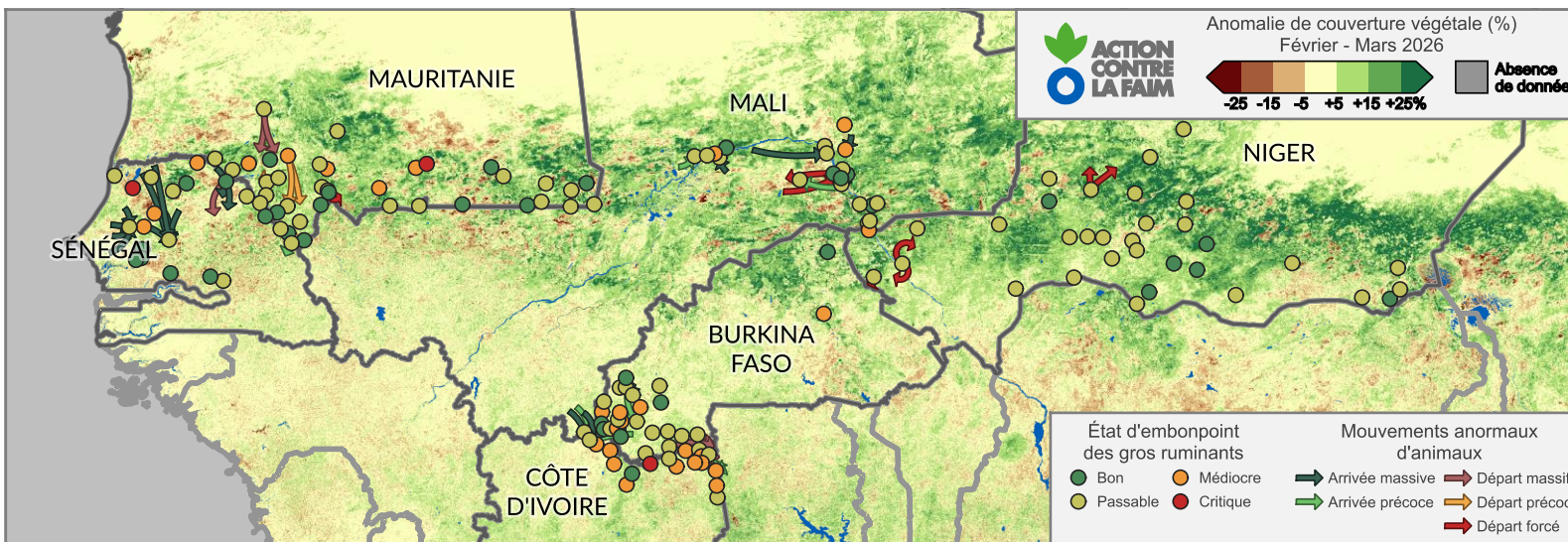


Cette période de février à mars 2026 est caractérisée par la transition entre la saison sèche froide et à la saison sèche chaude. Les points d'eau de surface temporaires utilisés pour l'abreuvement du bétail se sont asséchés, tandis que d'importantes ressources fourragères ont été détruites par les feux de brousse. Ainsi, les ressources pastorales sont suffisantes à légèrement insuffisantes dans certaines zones. Au cours de la période, les mouvements du bétail sont dominés des descentes des transhumants malgré quelques de types anormaux causés par l'insécurité ou de fortes baisses des ressources. L'état corporel du cheptel demeure globalement acceptable, en dépit des dégradations importantes observées. Les marchés sont accessibles, et les prix des animaux suivent une tendance à la hausse, tandis que ceux des céréales, dépendamment des zones, affichent une diminution. Les termes de l'échange sont favorables aux éleveurs malgré des exceptions notamment au Sénégal. Quelques cas de maladies animales ont été enregistrés. Le contexte sécuritaire demeure complexe limitant la mobilité des éleveurs et leur bétail.

BURKINA FASO	CÔTE D'IVOIRE	MALI	MAURITANIE	NIGER	SÉNÉGAL
<p>Ressources en pâturages et eau suffisantes à insuffisantes</p> <p>Concentration moyenne du bétail</p> <p>État d'embonpoint des animaux acceptable mais en détérioration</p> <p>Quelques cas isolés de maladies animales mais pas d'épidémie confirmée</p> <p>Hausse des prix du bétail, baisse des prix des céréales</p> <p>Termes de l'échange globalement favorables aux éleveurs, disparités régionales avec le Liptako en position défavorable</p>	<p>Baisse progressive des ressources pastorales (pâturage et eau)</p> <p>État d'embonpoint des petits ruminants globalement bon mais des gros ruminants en régression</p> <p>Maladies animales signalées (fièvre aphteuse, diarrhée, peste aviaire)</p> <p>Marchés fonctionnels mais appuis pastoraux quasi inexistant</p> <p>Termes de l'échange équilibrés</p> <p>Pénurie d'aliment bétail dans certaines localités</p> <p>Contexte sécuritaire dégradé dans le Bounkani</p>	<p>Ressources en pâturages et en eau suffisantes</p> <p>Persistance des feux de brousse avec des superficies touchées supérieures à la normale</p> <p>Diminution des vols de bétail observée sur la période</p> <p>Termes de l'échange favorables aux éleveurs sur la majorité des sites de surveillance</p> <p>Marchés ouverts et accessibles sur l'ensemble des sites sentinelles</p> <p>Faible appui au secteur pastoral rapporté</p>	<p>Suspension de la transhumance transfrontalière Mauritanie-Mali</p> <p>Fortes concentrations de bétail</p> <p>Disponibilité suffisante de ressources pastorales</p> <p>Hausse du prix du bétail</p> <p>État d'embonpoint globalement satisfaisant du bétail</p> <p>Arrivée continue de personnes réfugiées avec du bétail au Hodh Chargui, accentuant la pression sur les ressources et services locaux</p>	<p>Ressources en pâturages et eau légèrement suffisantes</p> <p>Baisse des feux de brousse</p> <p>Etat corporel du cheptel appréciable</p> <p>Légère hausse se des prix des animaux, notamment caprins</p> <p>Légère hausse des prix des céréales,</p> <p>Termes de l'échange TDE caprin mâle-céréales globalement favorables aux éleveurs</p> <p>Légère détérioration du contexte sécuritaire : hausse des cas de vols de bétail et incidents armés</p>	<p>Dégradation rapide des ressources fourragères</p> <p>Embonpoint des animaux médiocres et situation sanitaire préoccupante par endroit</p> <p>Feux de brousse récurrents</p> <p>Flux de transhumance importants depuis la Mauritanie et le Mali</p> <p>Prix des céréales élevé</p> <p>Prix du bétail en baisse et termes de l'échange défavorables pour les éleveurs</p> <p>Appui au secteur pastoral jugé insuffisant et trop localisé</p>



Les données de terrain proviennent d'un réseau de collecteurs appelés sentinelles de surveillance pastorale qui répondent hebdomadairement à un questionnaire portant sur la situation des ressources pastorales, les conditions de l'élevage, l'état de santé et d'embonpoint des animaux, les prix de marché et la présence de conflits ou d'insécurité.

Les données satellitaires dans ce bulletin proviennent du projet RAPP (Rangeland and Pasture Productivity) à l'initiative du GEOGLAM (Group on Earth Observations and its Global Agricultural Monitoring). L'information produite à partir des observations du capteur satellitaire MODIS (NASA) concerne l'anomalie de la fraction d'occupation du sol en végétation humide (photosynthétique active) et sèche (photosynthétique non-active) par rapport à la moyenne calculée depuis 2001.