

SYSTÈME DE SURVEILLANCE ET D'ALERTE PRÉCOCE PASTORALE

UNE INNOVATION EN MATIÈRE D'ALERTE PRÉCOCE ET DE SURVEILLANCE : LA COMBINAISON DE LA TÉLÉDÉTECTION ET DES APPROCHES COMMUNAUTAIRES POUR LE PASTORALISME AU SAHEL



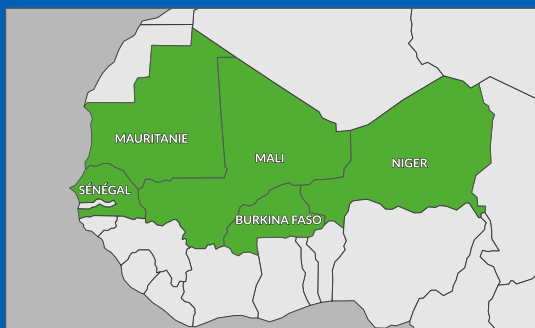
DURÉE DU PROJET

Depuis 2007



ZONES D'INTERVENTION

5 pays d'Afrique de l'Ouest



PARTENARIATS RÉGIONAUX ET INTERNATIONAUX ACTUELS

Réseau Billital Maroobé RBM, Vétérinaires sans Frontières Belgique VSF-B, Institut flamand de technologie VITO, Terre des hommes Lausanne Tdh-L, Ministères de l'élevage, NASA, Université du Maryland



DONATEURS PRINCIPAUX

Fondation Prince Albert II de Monaco, Enabel, Commission Européenne, Banque Mondiale, USAID, Programme Alimentaire Mondial, Fondation Action contre la Faim pour la recherche, Azione contro la Fame



BUDGET OPÉRATIONNEL NÉCESSAIRE

250 000 € / année

RÉSUMÉ ▶

Le système de surveillance et d'alerte précoce pastoral PEWS a été développé depuis 2007 et mis en place dans le contexte sahélien de l'Afrique de l'Ouest où le pastoralisme et la mobilité pastorale sont l'une des clés de la résilience environnementale et économique.

L'approche vise à surveiller les ressources pastorales à partir d'images satellitaires complétées par la collecte de données de terrain et combine deux concepts : l'alerte précoce et la surveillance. L'alerte précoce est basée sur l'évaluation de la production de biomasse pendant la saison des pluies permettant l'anticipation du stock de pâturages qui sera disponible durant la prochaine saison sèche. La surveillance se fait à l'aide d'un suivi en temps réel de la

végétation verte et sèche par télédétection et d'un réseau d'agents de terrain, appelés sentinelles pastorales, renseignant des indicateurs de la situation pastorale, à l'échelle locale, et plusieurs fois par mois.

Les informations produites sont utilisées pour anticiper les besoins des communautés agropastorales pendant la période de soudure pastorale et pour mobiliser les ressources afin de répondre aux besoins les plus aigus. Les informations sont également utilisées par les réseaux d'éleveurs et de pasteurs pour adapter leurs pratiques et mener leur propre plaidoyer au niveau local, national et régional.

DÉVELOPPEMENTS HISTORIQUES ▶

2003-2005

GIS Nord Mali
Infrastructures
pastorales

2011

Extension à la zone
Sahélienne de l'Afrique
de l'Ouest

2014

Mise en place du réseau
de sentinelles pastorales

2017

GeoSahel.info Plateforme
web de cartographie
interactive

2022

Cartographie
temp-réel de la
végétation verte
et sèche

2007

Projet Surveillance Mali et Niger
Suivi de la production de
biomasse

2013

Projet
African Drylands Study
WB, IFPRI and FAO

2015

Projet de suivi temp-réel
des mouvements
au Mali et Niger

2020

Dashboard de suivi
impacts COVID-19

MÉTHODOLOGIE ▶

1

ANALYSE DES DONNÉES DE TÉLÉDETECTION

Les chaînes de traitement développées par ACF sont en mesure de produire des estimations de la disponibilité en pâturages sur le Sahel tout au long de l'année. Les données issues de ces analyses constituent un indicateur essentiel pour la planification des réponses humanitaires.

4

DIFFUSION DE L'INFORMATION

Les informations et les analyses sont partagées avec les acteurs pastoraux afin de renforcer leurs capacités à répondre aux crises. Des messages en langues locales et régulièrement mis à jour sont diffusés afin de transmettre aux communautés pastorales des informations et des bonnes pratiques d'élevage.

La diffusion se fait aussi au niveau des instances de coordination nationale (SAP, cluster sécurité alimentaire) et lors des ateliers du Cadre Harmonisé, et, au niveau régional lors des réunions du dispositif de Prévention et de Gestion des Crises alimentaires (PREGEC) et du Réseau de Prévention des Crises Alimentaires (RPCA).

2

COLLABORATION AVEC LES COMMUNAUTÉS PASTORALES

Un élément fondamental de ce projet est l'implication des communautés pastorales. Le partenariat technique avec le Réseau Billital Maroobé RBM, une association internationale d'éleveurs sahéliens, a permis le développement d'outils de surveillance et de plaidoyer communs adaptés aux besoins des communautés pastorale, en particulier pour le diagnostic de risque et de vulnérabilité aux catastrophes.

Au niveau local, ACF s'appuie sur l'évaluation participative de la vulnérabilité et des capacités (PVCA), méthode d'investigation qui utilise une variété d'outils participatifs qualitatifs pour impliquer les acteurs locaux.

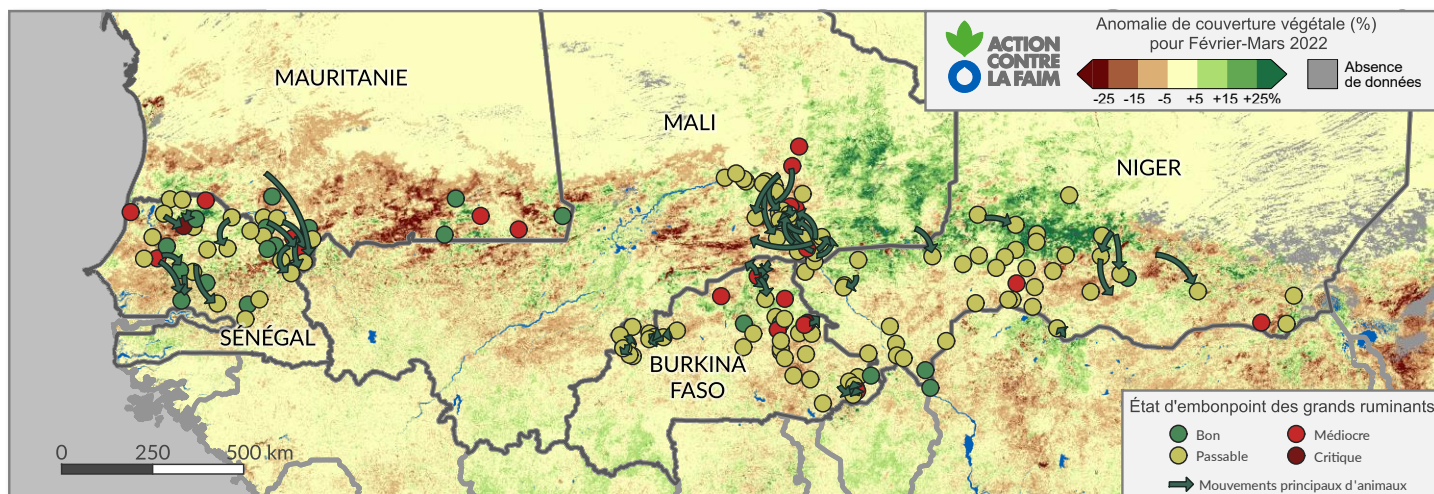
3

COLLECTE DE DONNÉES SUR LE TERRAIN EN TEMPS RÉEL

Pour améliorer la rapidité et la l'efficacité de la collecte d'informations, ACF s'engage dans la collecte de données sur les ressources pastorales à distance en s'appuyant sur un réseau de pasteurs appelés sentinelles pastorales. Ces informations sont collectées et validées aux côtés des acteurs nationaux du ministère de l'Élevage et utilisent des outils peu coûteux via les téléphones portables. Ces systèmes permettent une cartographie rapide et précise de la situation pastorale.



EXEMPLE DE PRODUIT ▶



FOND DE CARTE – Le fond de carte représente l'anomalie de couverture végétale, incluant la végétation verte (photoactive) et sèche (non-photoactive) pour la période février-mars 2022 en saison sèche, par comparaison à la valeur moyenne observée sur la même période pendant les années 2001-2022. Cette carte est dérivée des produits du RAPP (Rangeland and Pasture Productivity) à l'initiative du GEOGLAM (Group on Earth Observations and its Global Agricultural Monitoring), basés sur des acquisitions MODIS (Moderate-Resolution Imaging Spectroradiometer) et permet de visualiser en temps réel les zones déficitaires ou suffisamment pourvues en pâturage.

DONNÉES PONCTUELLES – L'état d'embonpoint des animaux ainsi que les mouvements principaux des troupeaux figurent parmi les informations rapportées par les sentinelles pastorales. Durant la saison sèche, correspondant à la soudure pastorale, il est habituel que l'état d'embonpoint des animaux se détériore mais un niveau critique devient alarmant. Durant la saison sèche, on observe une transhumance des troupeaux vers le sud pour la recherche de ressource pastorale en eau et en pâturage. D'autres mouvements à l'échelle locale sont principalement dus à l'insécurité grandissante dans certaines zones.

BÉNÉFICIAIRES ►

BÉNÉFICIAIRES DIRECTS – Les partenaires régionaux et nationaux y compris les organisations pastorales et les ministères des ressources animales dans les 5 pays d'intervention, les éleveurs dans les zones couvertes par les programmes de radio locale.

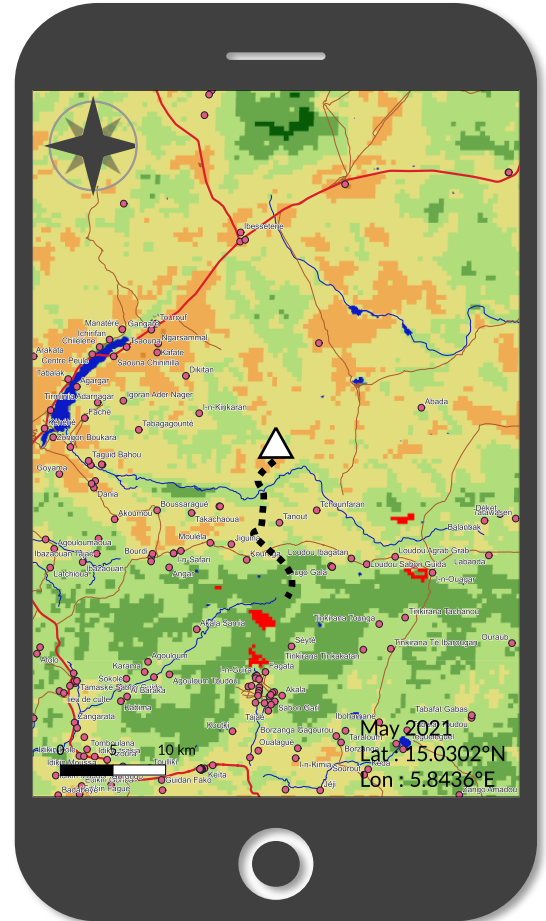
BÉNÉFICIAIRES INDIRECTS ET AUTRES UTILISATEURS – Le réseau de prévention des crises alimentaires et nutritionnelles, les gouvernements, les agences des Nations Unies, les donateurs, les groupes de travail techniques et les clusters au niveau régional et national, les universitaires s'intéressant au pastoralisme et aux ressources animales.

ÉVOLUTIONS TECHNIQUES À VENIR ►

SURVEILLANCE DES POINTS D'EAU ET DES FEUX DE BROUSSE – L'utilisation de produits dérivés de la télédétection distribués par le service européen Copernicus Global Land Service peut permettre la visualisation en temps réel de la présence d'eau de surface et d'incendies. Un modèle de prédiction saisonnière du taux de remplissage des mares et des points d'eau d'intérêt pastoral, en cours de développement par l'Université du Maryland et la NASA, pourra permettre d'anticiper la disponibilité en eau.

AMÉLIORATION DU SYSTÈME D'ALERTE PRÉCOCE – Un système de suivi et de prédiction de la vulnérabilité humanitaire des populations pastorales et agro-pastorales du Sahel occidental basé sur l'analyse SIG et l'Intelligence Artificielle est en cours d'étude en collaboration avec l'Université de Grenade, le laboratoire de recherche GIS4Tech et ACF.

PASTONAVIGATOR – Cette application pour smartphone permettra l'accès à l'information géolocalisée et actualisée en temps réel concernant la présence de végétation, d'eau de surface et d'incendies. L'information provenant des sentinelles pastorales concernant entre autres les prix de marché, l'accessibilité à l'eau, la présence de maladies ou de conflits sera également accessible.



CONTACTS ►

Action contre la Faim - ACF

Erwann FILLLOL
Conseiller Régional Surveillance et Analyse de Données
Bureau régional pour l'Afrique de l'Ouest et du Centre
erfillol@wa.acfspain.org

Portail web
sigsahel.info

